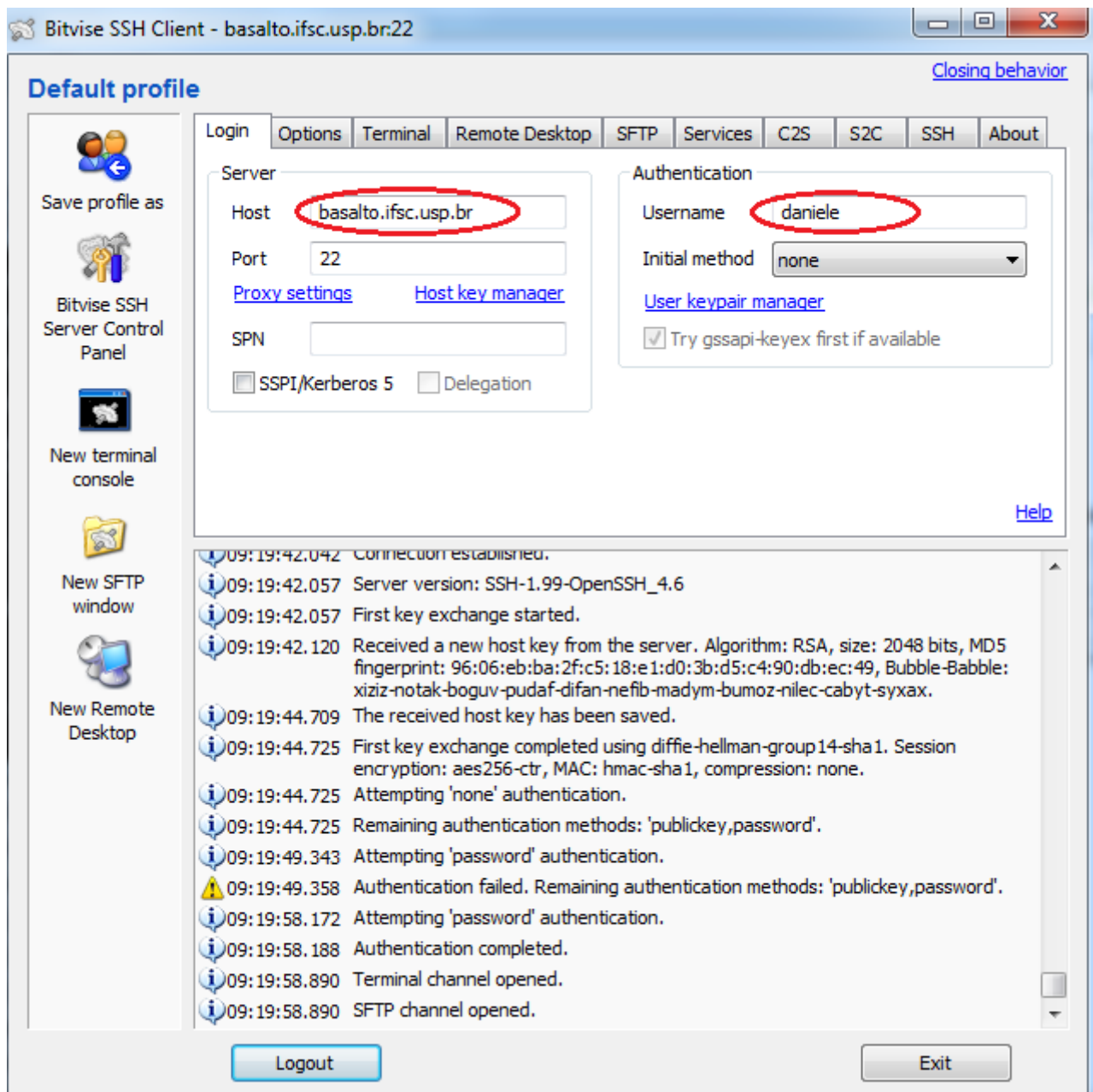


Acesso remoto para o desenvolvimento dos trabalhos de Física Computacional

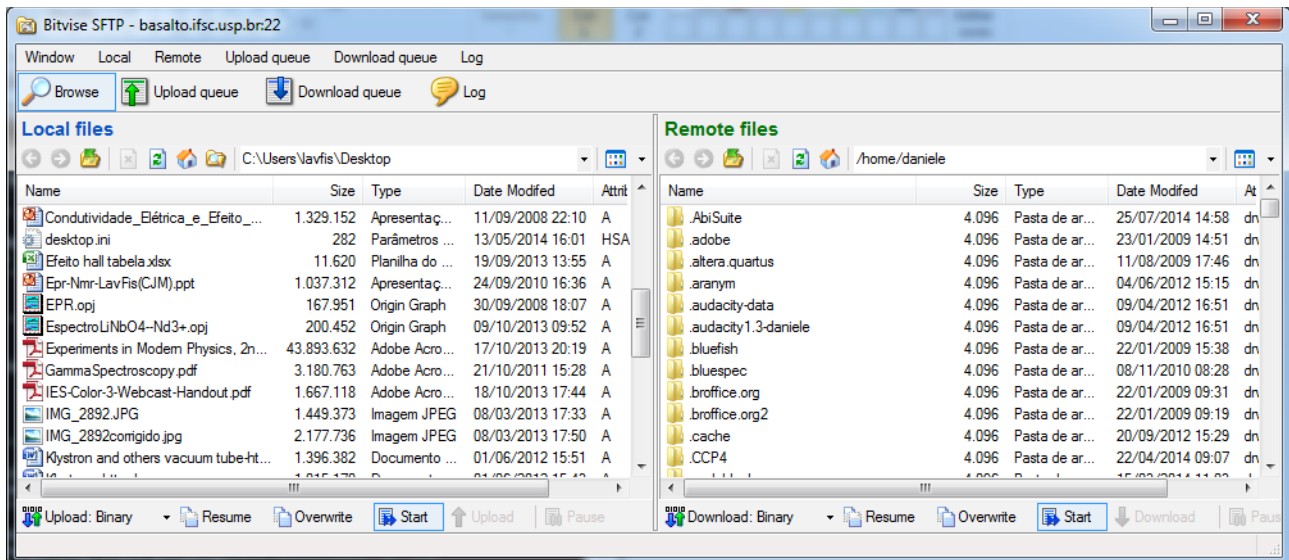
Estando no Windows

1) Realizar download e instalação do cliente SSH/SFTP/SCP para Windows denominado BitVise <http://www.bitvise.com/ssh-client-download>

2) Executar o aplicativo e preencher os campos "**Host**" com "basalto.ifsc.usp.br" e "**Username**" com o seu login, como exemplificado na tela abaixo. Após preencher esses campos, clicar no botão "Login"



3) Para realizar a transferência de arquivos entre seu computador e o servidor Basalto (servidor de arquivos), e vice-versa, utilize a interface SCP do aplicativo BitVise. No lado esquerdo da tela desse aplicativo estão os arquivos de sua máquina local (LocalFiles) e do lado direito os arquivos que estão armazenados no servidor Basalto (Remote Files). Basta clicar e arrastar para que a transferência dos arquivos seja realizada.



Estando no Linux

1) Faça ssh para o servidor basalto

```
login@suaMaquina$ ssh login@basalto.ifsc.usp.br
```

2) Para transferir arquivos da sua máquina para o servidor de arquivos Basalto utilize o comando SCP. A sintaxe desse comando é: **scp origemDoArquivo destinoDoArquivo**

```
login@suaMaquina$ scp arquivoDaMinhaMaquina login@basalto.ifsc.usp.br:
```

3) Para transferir arquivos da Basalto para sua máquina a sintaxe é:

```
login@suaMaquina$ scp login@basalto.ifsc.usp.br:arquivoDaBasalto .
```

OBS: o ponto(.) no final do comando representa a pasta atual onde você se encontra em sua máquina local.

4) Quando for necessário transferir mais do que um arquivo ou uma pasta, inclua o parâmetro **-r** no comando scp.

```
login@suaMaquina$ scp -r *.f90 login@basalto.ifsc.usp.br:trabalho1
```

OBS: Irá transferir todos os arquivos com extensão f90, que estão na pasta da sua máquina local, para a pasta trabalho1 no servidor Basalto.